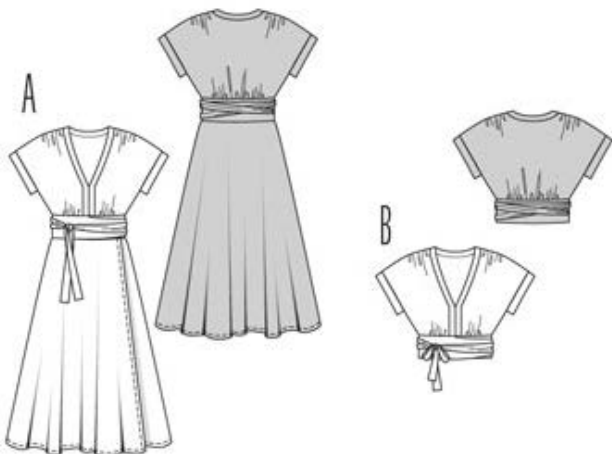


7697



ДЕТАЛИ ВЫКРОЙКИ

A	B	1	Перед 2x
A	B	2	Спинка 1x
A		3	Передний пояс 4x
A		4	Задний пояс 2x
	B	5	Передний пояс 2x
	B	6	Задний пояс 1x
A	B	7	Завязка 2x
A	B	8	Отделочная бейка горловины пере- да 1x
A	B	9	Отделочная бейка горловины спин- ки 1x
A	B	10	Отделочная бейка рукава 2x
A		11	Переднее полотнище 2x
A		12	Заднее полотнище 1x

ПЛАНЫ РАСКЛАДКИ НА ЛИСТАХ ВЫКРОЕК

ПОДГОТОВИТЬ БУМАЖНУЮ ВЫКРОЙКУ

Максимально точно определите свой размер по таблице размеров Burda. В случае необходимости вы-

кройку можно скорректировать на несколько сантиметров. Главное правило: для блуз, платьев, жакетов и пальто основной меркой является обхват груди, для юбок и брюк - обхват бедер.

АВ

Вырежьте из листа выкроек:

для ПЛАТЬЯ А детали 1-4 и 7-12;

для БЛУЗКИ В детали 1, 2 и 5-10.

ВЫКРОЙКУ УДЛИНИТЬ ИЛИ УКОРОТИТЬ

Наша выкройка предназначена для женщин ростом 168 см. Если Вы выше или ниже, то выкройку можно удлинить или укоротить до нужной длины по линиям, маркированным «здесь удлинять или укорачивать», что позволит сохранить правильные пропорции модели.

➤ Корректируйте выкройку только по определенным линиям и на одинаковое число сантиметров.

Это делается так:

Разрежьте выкройку по вычерченным вспомогательным линиям.

Для удлинения раздвиньте части детали выкройки на нужное число сантиметров.

Для укорачивания наложите части детали выкройки друг на друга на нужное число сантиметров и выровняйте боковые края.

РАСКРОЙ

Линия сгиба – это вычерченная на детали выкройки пунктирная линия, которую при раскрое двойной детали следует совместить со сгибом ткани, а ни в коем случае не с линией шва или низа! На плане раскладки эта линия обозначает сгиб сложенной вдвое ткани.

Детали, вычерченные на плане прерывистой линией, накладывать на ткань стороной с надписями вниз.

Планы раскладки показывают наиболее рациональное расположение деталей бумажной выкройки на ткани.

АВ

Детали приколоть на ткань, разложенную в один слой, лицевой стороной вверх. Ткань сложить вдвое, лицевой стороной вовнутрь. Детали приколоть на изнаночную сторону ткани. Детали, выступающие на плане раскладки за сгиб ткани, выкроить в последнюю очередь из разложенной в один слой ткани.

ПРИПУСКИ НА ШВЫ И ПОДГИБКУ НИЗА:

1,5 см - на подгибку низа, по всем остальным срезам и на швы.

Прежде чем снять детали с ткани, переведите контуры деталей (линии швов и низа), важные метки и линии на деталях на изнаночную сторону ткани. Удобнее всего это выполнять при помощи копировальной бумаги BURDA(подробную инструкцию см. на упаковке копировальной бумаги).

ПРОКЛАДКА

Выкроить детали согласно плану раскладки и приутюжить на изнаночную сторону деталей кроя.

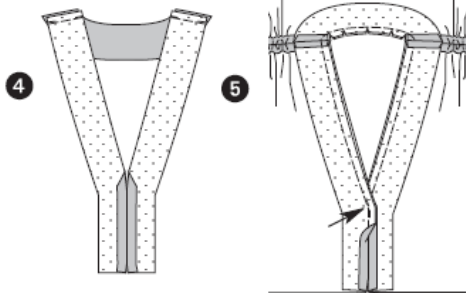
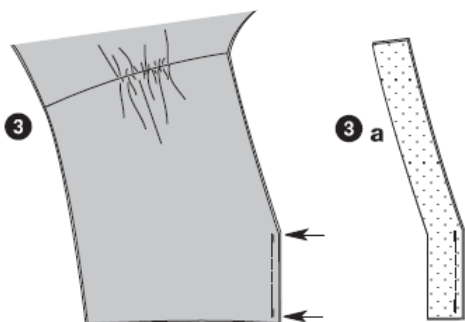
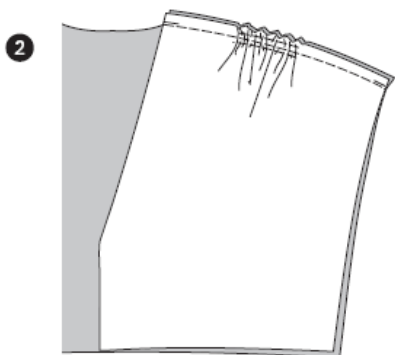
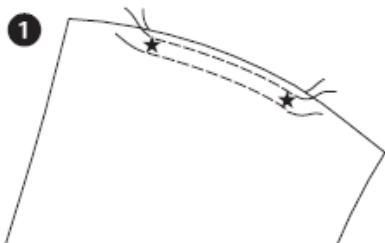
При стачивании складывать детали кроя **лицевыми сторонами**.

Все линии перевести на лицевую сторону ткани копировальными стежками.

Трикотажные полотна

Оптимально стачивать детали кроя из трикотажного полотна и обрабатывать их оверлоком. Швы получаются особенно эластичными и во время носки не рвутся.

Если у вас нет оверлока, то детали кроя из растягивающихся полотен следует стачивать специальным эластичным стежком или узкой зигзагообразной строчкой. Обратите внимание, чтобы натяжение ниток швейной машины было не слишком тугим. В швейную машину вставляется специальная игла для трикотажа со скругленным концом, которая не прокалывает полотно, а мягко раздвигает его петли.



АВ ПЛАТЬЕ/БЛУЗКА

Плечевые швы и верхние швы рукавов

Плечевые срезы деталей переда и спинки присборить между метками ★, это значит проложить две параллельные машинные строчки близко друг к другу крупным стежком. Стянуть на нижние нитки для размеров **36/38 - 40/42 - 44/46** до длины 6,5 см - 7,0 см - 7,5 см. Нитки связать. Сборочки равномерно распределить.

Части переда сложить со спинкой **лиц. сторонами**, сметать плечевые срезы и верхние срезы рукавов (контрольная метка 2), стачать. Припуски швов обметать и разутюжить.

Передний средний шов

Части переда сложить **изн. сторонами**, стачать средние срезы, при этом начав строчку точно у линии горловины в уголке и закончив ее у линии нижнего шва (стрелки).

В начале и конце шва выполнить по закрепке.

Отделочные бейки горловины переда сложить **лиц. сторонами** и аналогично выполнить передний средний шов (3а).

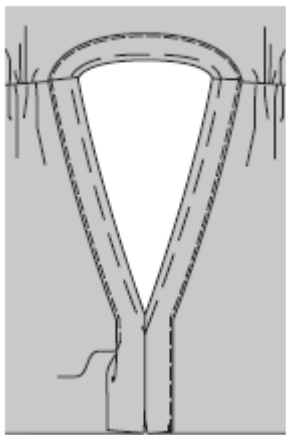
В начале и конце шва выполнить по закрепке.

Отделочная бейка горловины

Бейки горловины переда сложить с бейкой горловины спинки **лиц. сторонами**, стачать **плечевые срезы** (контрольная метка 2). Припуски швов разутюжить.

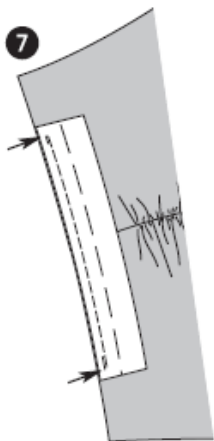
Бейку наложить **лиц. стороной на изн. сторону** изделия, приколоть к срезу горловины, совместив плечевые швы. Бейку приметать и притачать, начав и закончив строчку у уголка горловины переда и отвернув в сторону припуски среднего шва, так как они **не** должны прихватываться в шов (стрелка).

6

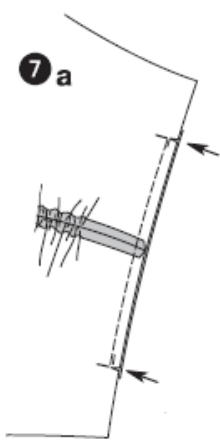


Бейку отвернуть на лиц. сторону. Края выметать, приутюжить. Внешний срез бейки подвернуть, приметать и настрочить в край.

7



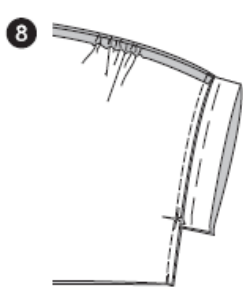
7a



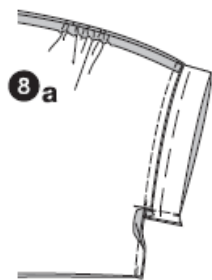
Отделочные бейки рукавов

Каждую бейку приметать и притачать к срезу рукава между поперечными метками. В начале и конце шва выполнить по закрепке. Припуски по коротким срезам бейки оставить выступающими (стрелки). Перед и спинку у поперечной метки надсечь вплотную к последнему стежку (стрелки 7a).

8



8a



Боковые швы

Перед сложить со спинкой лиц. сторонами, стачать боковые срезы от поперечной метки вниз (контрольная метка 3). Короткие нижние срезы бейки стачать (8a). Припуски швов разутюжить.

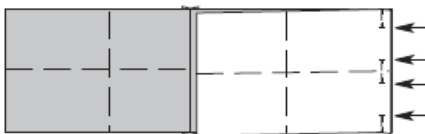
9



Припуски швов заутюжить на бейку рукавов. Припуск по другому продольному срезу каждой бейки заутюжить на изн. сторону. Бейку сложить по линии, маркированной ЛИНИЯ СГИБА, на изн. сторону, приметать надо швом притачивания и ; притачать близко ко шву притачивания.

На передке и спинке присборить нижние срезы между метками-звездочками, см. пункт и рисунок 1. Спинку стянуть на нижние нитки до размера заднего пояса; перед стянуть на нижние нитки до размера переднего пояса до линии середины передка.

10



В

Пояс/завязки

Части переднего пояса сложить с задним поясом лиц. сторонами, стачать боковые срезы (контрольная метка 9), в правом боковом шве оставить открытым разрез между поперечными метками (стрелки). В начале и конце швов выполнить по закрепке.

Припуски швов разутюжить.

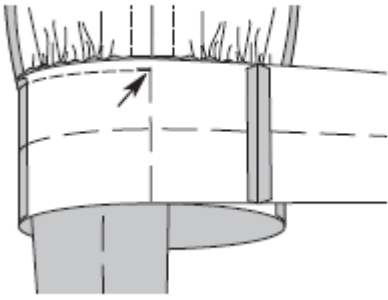
11



Завязки притачать к срезам переднего пояса, лиц. стороной к лиц. стороне (контрольная метка 6).

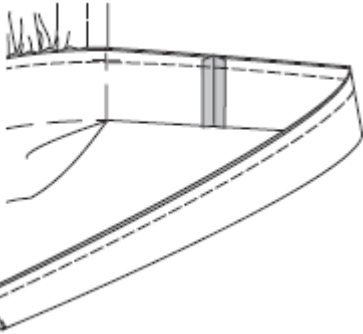
Припуски швов разутюжить.

12



Пояс притачать лиц. стороной к лиц. стороне к нижнему срезу блузки (контрольная метка 5) от линии середины переда до линии середины переда (стрелка); совместив боковые швы.

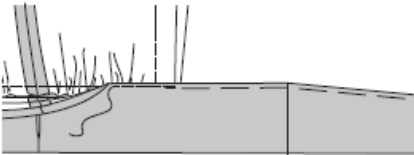
Концы пояса и завязки оставить выступающими.



Пояс с завязками сложить по линии сгиба, лиц. стороной вовнутрь. Согласно рисунку стачать срезы до линии середины переда. Припуски шва срезать близко к строчке, уголки срезать наискосок.

13

14



Пояс с завязками вывернуть. Края выметать, приутюжить. Внутреннюю половинку пояса подвернуть и приметать ко шву притачивания так, чтобы она выступала на ок. 1 мм. С лиц. стороны блузку отстрочить точно в шов притачивания пояса, прихватывая внутреннюю половинку пояса.

Разрез в боковом шве сшить вручную.

15



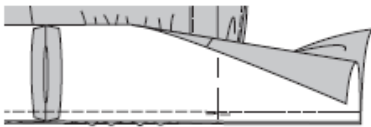
А

Пояс

Части переднего пояса сложить, соответственно, с частями заднего пояса лиц. сторонами, стачать боковые срезы (контрольная метка 4). **Важно!** В правом боковом шве оставить открытым разрез (стрелки). В дальнейшем на внутреннем поясе оставить открытым разрез симметрично разрезу на внешнем поясе. В начале и конце швов выполнить по закрепке.

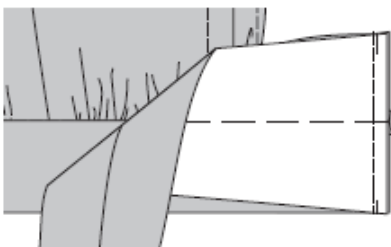
Припуски швов разутюжить.

16



Внешний пояс приметать к нижнему срезу верхней части, лиц. стороной к лиц. стороне (контрольная метка 5); совместив боковые швы. Внутренний пояс приметать с внутренней стороны лиц. стороной к изн. стороне. Выступающие от линии середины переда срезы пояса стачать. Верхние срезы пояса стачать, при этом прихватить верх платья. Припуски шва заутюжить на пояс.

17



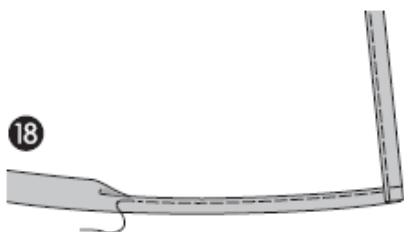
Завязки притачать к концам переднего пояса лиц. стороной к лиц. стороне (контрольная метка 6), при этом припуски у выступающих концов пояса разложить.

Припуски швов разутюжить.

Юбка

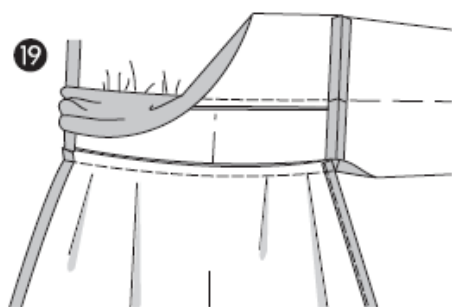
Боковые швы

Части переднего полотнища сложить с задним полотнищем лиц. сторонами, сметать боковые срезы (контрольная метка 7) и стачать. Припуски швов обметать и разутюжить.



Передние срезы/подгибка низа

Припуск на подгибку низа заутюжить, подвернуть и приметать. Подгибку настрочить в край. Аналогично обработать передние срезы.



Юбку притачать к внешнему поясу

Юбку притачать к нижнему срезу внешней части пояса, лиц. стороной к лиц. стороне (контрольная метка 8), совместив линии середины переда и боковые швы. Припуски шва заутюжить на пояс.

Завязки сложить вдоль, лиц. стороной вовнутрь. Срезы стачать, см. пункт и рисунок 13. Завязки вывернуть. Края выметать, приутюжить. Внутреннюю половинку пояса подвернуть и приметать ко шву притачивания пояса, при этом оставить её выступающей на ок. 1 мм. С лиц. стороны платье отстрочить в шов притачивания пояса, прихватывая внутреннюю половинку пояса.

Края разреза в боковом шве (пояс) сшить вручную