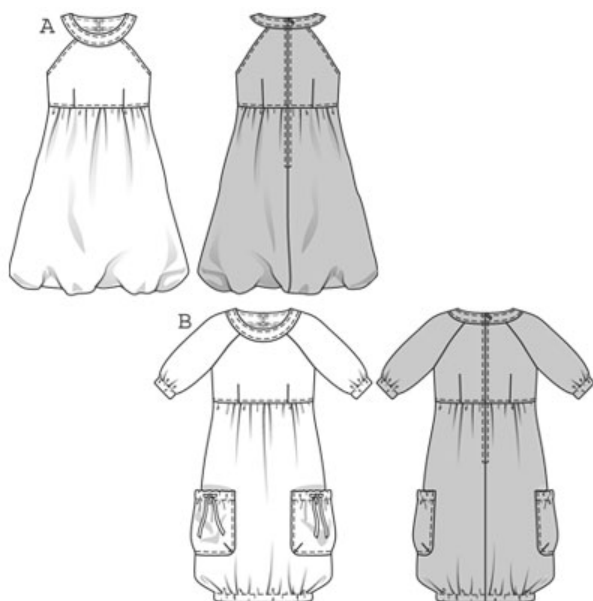


7816



ДЕТАЛИ ВЫКРОЙКИ

- | | | |
|---|----|-------------------------------------|
| A | 1 | Перед 1x |
| A | 2 | Спинка 2x |
| A | 3 | Косая бейка для окантовки проймы/2x |
| A | B | 4 Бейка горловины переда 2x |
| A | B | 5 Бейка горловины спинки 4x |
| A | B | 6 Переднее полотнище 1x |
| A | B | 7 Заднее полотнище 2x |
| B | 8 | Перед 1x |
| B | 9 | Спинка 2x |
| B | 10 | Передняя половинка рукава 2x |
| B | 11 | Задняя половинка рукава 2x |
| B | 12 | Карман 2x |
| A | 13 | Переднее полотнище подкладки 1x |
| A | 14 | Заднее полотнище подкладки 2x |

ПЛАНЫ РАСКЛАДКИ НА ЛИСТАХ ВЫКРОЕК

ПОДГОТОВИТЬ БУМАЖНУЮ ВЫКРОЙКУ

Максимально точно определите свой размер по таблице размеров Burda. В случае необходимости выкройку можно скорректировать на несколько сантиметров. **Главное правило:** для блуз, платьев, жакетов и пальто основной меркой является обхват груди, для юбок и брюк - обхват бедер.

АВ

Вырежьте из листа выкроек:
для ПЛАТЬЯ А детали 1-7,13 и 14;
для ПЛАТЬЯ В детали 4-12.

ВЫКРОЙКУ УДЛИНИТЬ ИЛИ УКОРОТИТЬ

Наша выкройка предназначена для женщин ростом 168 см. Если Вы выше или ниже, то выкройку можно удлинить или укоротить до нужной длины по линиям, маркированным «здесь удлинять или укорачивать», что позволит сохранить правильные пропорции модели.

➤ Корректируйте выкройку только по определенным линиям и на одинаковое число сантиметров.

Это делается так:

Разрежьте выкройку по вычерченным вспомогательным линиям.

Для удлинения раздвиньте части детали выкройки на нужное число сантиметров.

Для укорачивания наложите части детали выкройки друг на друга на нужное число сантиметров и выровняйте боковые края.

РАСКРОЙ

Линия сгиба – это вычерченная на детали выкройки пунктирная линия, которую при раскрое двойной детали следует совместить со сгибом ткани, а ни в

кчем случае не с линией шва или низа! На плане раскладки эта линия обозначает сгиб сложенной вдвое ткани.

Детали, вычерченные на плане прерывистой линией, накладывать на ткань стороной с надписями вниз.

Планы раскладки показывают наиболее рациональное расположение деталей бумажной выкройки на ткани.

АВ

Детали приколоть на ткань, разложенную в один слой, лицевой стороной вверх. Ткань сложить вдвое, лицевой стороной вовнутрь. Детали приколоть на изнаночную сторону ткани. Детали, выступающие на плане раскладки за сгиб ткани, выкроить в последнюю очередь из разложенной в один слой ткани.

ПРИПУСКИ НА ШВЫ И ПОДГИБКУ НИЗА:

В - припуск на подгибку низа изделия и рукавов **не** предусмотрен (4 см уже включены), **АВ** - **1,5 см** по всем остальным срезам и на швы, кроме у **В**: по верхнему срезу кармана и у **А**: деталь 3 (припуски

уже включены).

Прежде чем снять детали с ткани, переведите контуры деталей (линии швов и низа), важные метки и линии на деталях. Удобнее всего это выполнять при помощи копировальной бумаги BURDA (подробную инструкцию см. на упаковке копировальной бумаги).

ПРОКЛАДКА

Выкроить детали согласно плану раскладки и приутюжить на изнаночную сторону деталей кроя. Контуры деталей выкройки перевести на прокладку.

ПОДКЛАДКА

А

Из подкладочной ткани выкроить детали 13 и 14. См. планы раскладки на листе выкроек.

Припуски на швы и подгибку низа: 1,5 см по всем срезам и на швы. Контуры деталей перевести на детали подкладки.

При стачивании складывать детали кроя **лицевыми сторонами**.

Все линии перевести на лицевую сторону ткани копировальными стежками.

А ПЛАТЬЕ

Вытачки

На переде и частях спинки сметать вытачки и стачать их по направлению к вершинам. Нитки связать.

Глубины вытачек заутюжить к линии середины переда/спинки.

Боковые швы

Перед сложить с частями спинки **лиц. сторонами**, стачать боковые срезы (контрольная метка 1). Припуски швов обметать и разутюжить.

Проймы/косые бейки

Каждую косую бейку сложить вдоль, **изн. стороной вовнутрь**. Приутюжить.

Срезать припуск по срезам пройм до ширины 1 см.

Косую бейку приколоть к срезу проймы, **лиц. стороной к лиц. стороне**, так, чтобы открытые срезы бейки лежали на припуске. Косую бейку притачать на расстоянии 1 см. Припуски шва срезать близко к строчке) надсечь.

Косую бейку заметать на **изн. сторону**, приутюжить.

Пройму отстрочить в край и на расстоянии 0,7 см, **прихватывая бейку**.

Бейка горловины/плечевые швы

Бейки горловины спинки с прокладкой-сложить с бейкой горловины переда с прокладкой **лиц. сторонами**, стачать **плечевые срезы** (контрольная метка 4). Припуски швов разутюжить.

Бейку приметать к переду и частям спинки, **лиц. стороной к лиц. стороне**; совместить поперечные метки (2/3) со срезами пройм. Притачать. Припуски шва срезать близко к строчке и заутюжить на бейку, соответственно на **изн. сторону**.

ЮБКА

Задний средний шов/разрез

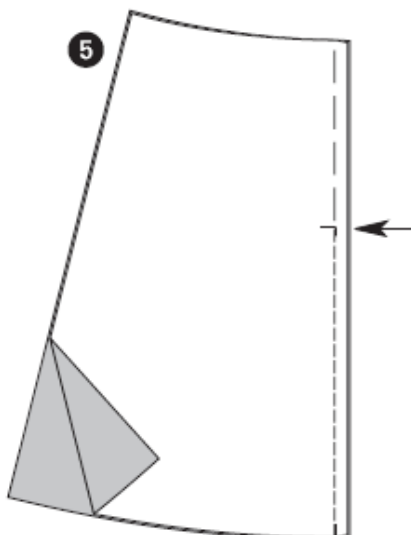
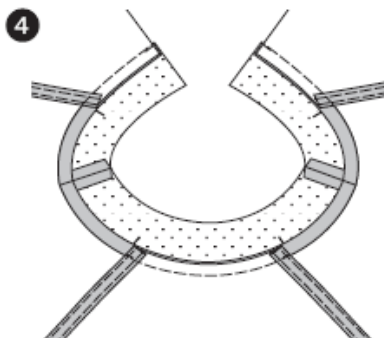
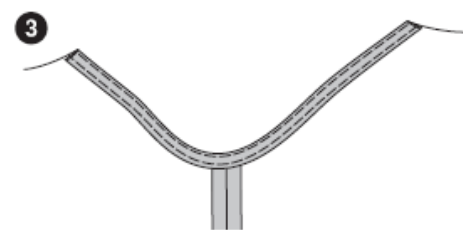
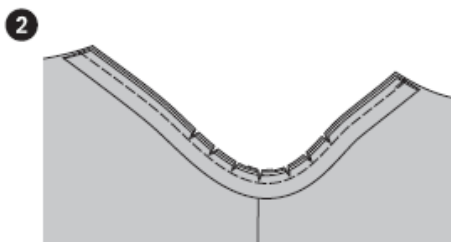
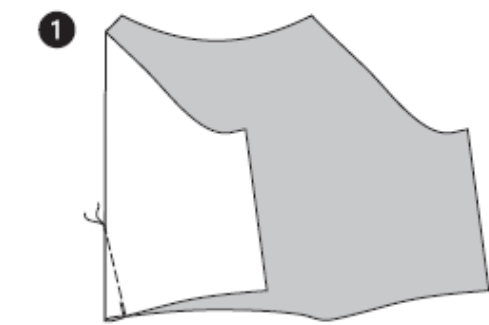
Части заднего полотнища сложить **лиц. сторонами**, сметать средние срезы от метки разреза до нижнего среза. В начале и конце шва выполнить по закрепке. Разрез оставить пока сметанным.

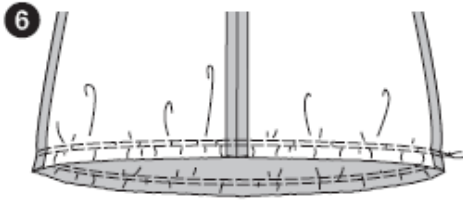
Припуски шва обметать и разутюжить. Сметочные нитки из разреза удалить.

Боковые швы: переднее полотнище сложить с задним полотнищем **лиц. сторонами**, сметать боковые срезы (контрольная метка 5) и стачать. Припуски швов обметать и разутюжить.

А

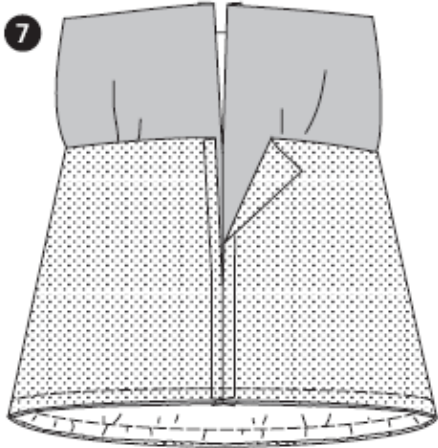
Юбку из подкладочной ткани шить также как из основной ткани.





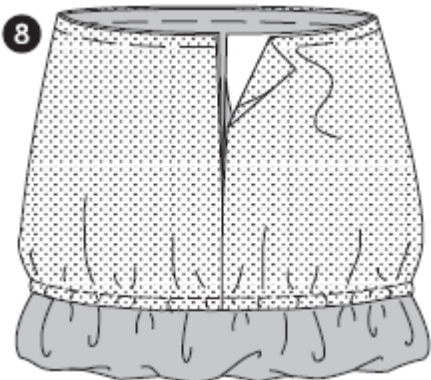
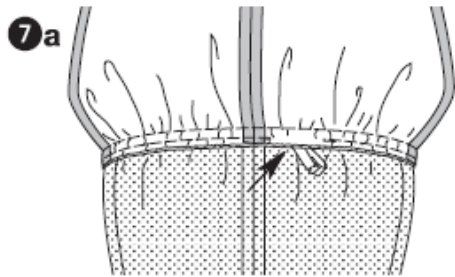
Юбку присборить

Для присборивания по нижнему срезу юбки проложить два ряда крупных стежков близко друг к другу. Стянуть на нижние нитки до ширины нижнего фая юбки платья. Нитки связать. Сборочки равномерно распределить.



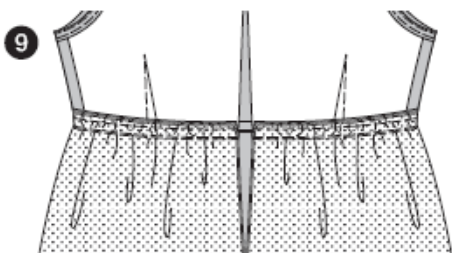
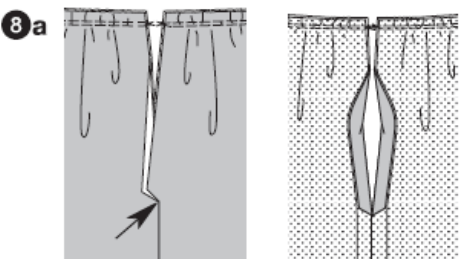
Юбку из подкладочной ткани натянуть поверх юбки платья, лиц. стороной к лиц. стороне; нижние срезы сметать. Швы совместить. Притачать.

Припуски, взяв вместе, обметать и заутюжить на подкладку. Юбку отстрочить вдоль шва для эластичной кулиски шириной 1,2 см, при этом в шве оставить открытым небольшой участок (стрелка). В начале и конце шва выполнить по закрепке. Эластичную ленту длиной ок. **99-103-107-111-115-119-123 см** продеть в кулиску с помощью английской булавки. Концы эластичной ленты сшить (7а). Открытый участок в шве застрочить.

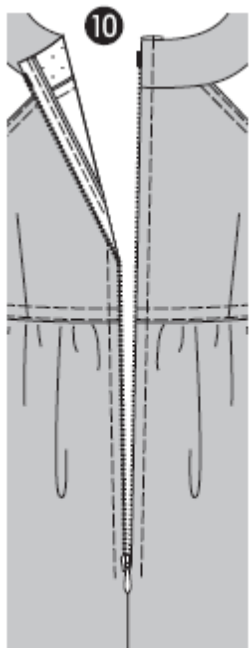


Юбку из подкладочной ткани натянуть на юбку, изн. стороной к изн. стороне, сметать верхние срезы и присборить их до ширины нижнего края верхней части платья, см. пункт и рисунок 6.

Юбку из основной ткани надсечь у метки разреза вплотную к последнему стежку (стрелка). Припуски разложить вокруг краев разреза подкладки (8а).

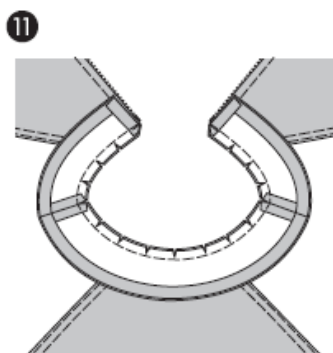


Юбку приколоть к верхней части платья, лиц. стороной к лиц. стороне, совместив боковые швы. Юбку приметать (контрольная метка 7). Притачать. Припуски шва срезать близко к строчке, взяв вместе, обметать и заутюжить на верхнюю часть платья. Верхнюю часть платья отстрочить в край и на расстоянии 0,7 см.



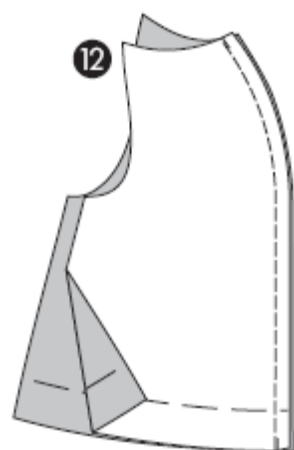
Застежка-молния

Припуски заметать на изн. сторону вдоль краев разреза. Застежку-молнию приметать под края разреза так, чтобы зубчики не были видны. Концы тесьмы застежки-молнии подвернуть. Застежку-молнию притачать специальной лапкой швейной машины для притачивания кантов и застежек-молний.



Двойная бейка

На бейке без прокладки, стачать боковые швы. Припуски шва разутюжить. Припуск по нижнему срезу и задним концам заметать на изн. сторону, приутюжить. Эту бейку приколоть к уже притачанной бейке, **лиц.** стороной к **лиц.** стороне. Сметать и стачать срезы горловины. Припуски шва срезать близко к строчке, надсечь, уголки срезать наискосок. Бейку вывернуть. Края выметать, приутюжить. Внутреннюю бейку приметать ко шву втачивания и сметать открытые срезы, бейку отстрочить по периметру в край и на расстоянии 0,7 см. Задние концы бейки пришить вручную на тесьмы застежки-молнии.



В

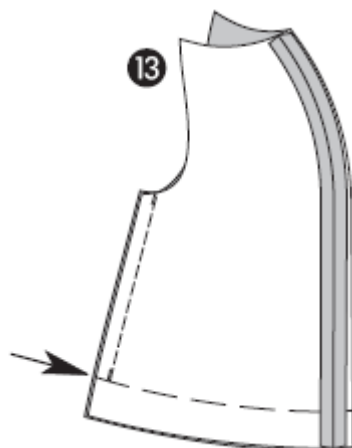
ПЛАТЬЕ

Стачать **вытачки**, см. пункт и рисунок 1. Глубины вытачек заутюжить к линии середины переда/спинки.

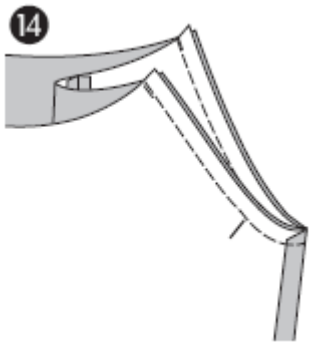
Боковые швы: перед сложить со спинкой **лиц.** сторонами, стачать боковые срезы (контрольная метка 8). Припуски **швов** обметать и разутюжить.

Швы рукавов

Переднюю половинку каждого рукава сложить с задней половинкой, **лиц.** стороной к **лиц.** стороне, сметать (контрольная метка 12) и стачать. Припуски шва обметать и разутюжить.



Рукав сложить вдоль, **лиц.** стороной вовнутрь. Выполнить **нижний шов рукава** (контрольная метка 9). При этом шов выполнить только до сгиба припуска на подгибку (стрелка). В начале и конце шва выполнить по закрепе. Припуски шва обметать и разутюжить.



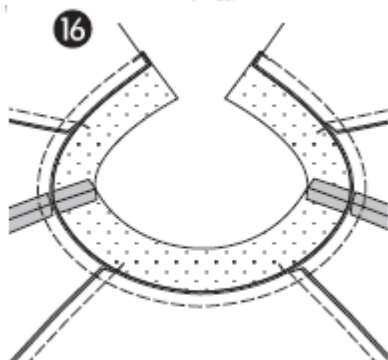
Рукава втачать

Рукав вколоть в пройму, лиц. стороной к лиц. стороне (контрольная метка 10), совместив поперечные метки 11 рукава и переда. Совместить шов рукава с боковым швом. Втачать. Припуски шва срезать близко к строчке, взяв вместе, обметать и заутюжить на рукав сверху до начала округления проймы.



Нижний край рукава/эластичная кулиска

Припуск на подгибку низа отвернуть на изн. сторону по линии сгиба, приметать и настрочить в край. Эластичную ленту нужной длины продеть в кулиску с помощью английской булавки. Концы ленты сшить. Открытый участок зашить вручную.



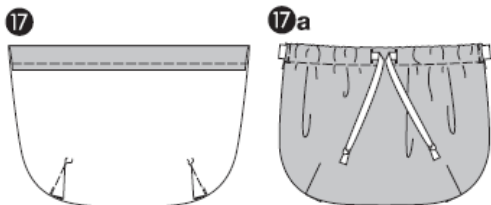
Бейка горловины

На бейках горловины выполнить **плечевые швы** (контрольная метка 4). Припуски швов разутюжить. Бейку с прокладкой приметать к срезу горловины, лиц. стороной к лиц. стороне (контрольная метка 13); совместив плечевые швы и верхние швы рукавов. Притачать. Припуски шва срезать близко к строчке и заутюжить на бейку.

ЮБКА

Выполнить **задний средний шов**, см. пункт и рисунок 5. Разрез оставить открытым.

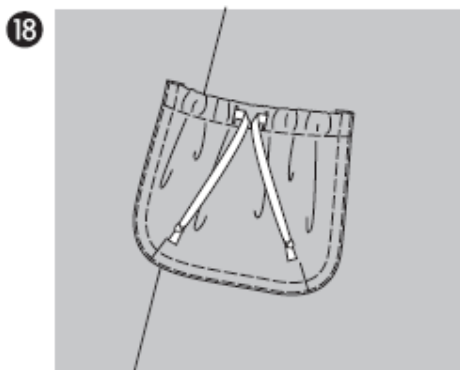
Боковые швы: переднее полотнище сложить с задним полотнищем лиц. сторонами, сметать боковые срезы (контрольная метка 5) и стачать. Припуски швов обметать и разутюжить.



Карманы

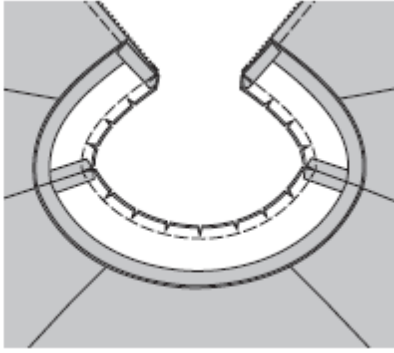
На каждом кармане стачать **вытачки**, глубины вытачек заутюжить в одну сторону. По разметке обметать ПЕТЛИ, прихватив маленькие лоскуты ткани, затем излишнюю ткань срезать вплотную к стежкам. Обтачку обметать, заметать по ЛИНИИ СГИБА и по разметке притачать. ЛЕНТУ разрезать на 4 равные части. Ленты притачать к концам четырех отрезков эластичной ленты (длиной по 7 см). Отрезки эластичной ленты продеть в петли с помощью английской булавки в верхний край кармана. Концы притачать к боковым срезам. На концах лент завязать по узелку (17а).

Обметать припуски по боковым и нижнему срезу кармана, заметать, приутюжить. Карман приметать по линии совмещения на юбку, настрочить в край и на расстоянии 0,7 см.



Застежка-молния - см. пункт и рисунок 10.

19



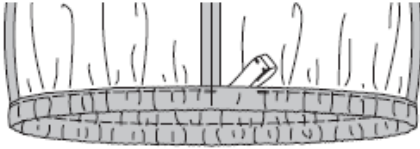
Двойная бейка

На бейке без прокладки заметать припуск по нижнему и задним срезам на изн. сторону, приутюжить.

Эту бейку приколоть к уже притачанной бейке, лиц. стороной к лиц. стороне. Сметать срезы горловины и стачать. Припуски шва срезать близко к строчке, надсечь, уголки срезать наискосок.

Бейку вывернуть. Края выметать, приутюжить. Внутреннюю бейку приметать ко шву втачивания. Края бейки отстрочить в край и на расстоянии 0,7 см, прихватывая внутреннюю бейку.

20



Подгибка низа/кулиски

Припуск на подгибку низа отвернуть на изн. сторону по линии сгиба, подвернуть на ширину 1 см и настрочить в край, оставив в шве открытым небольшой участок для вдевания эластичной ленты. В начале и конце шва выполнить по закрепке. В кулиску продеть с помощью английской булавки эластичную ленту длиной в зависимости от вашего размера ок. **94-98-102-106-110-114-118 см**. Концы ленты сшить. Открытый участок застрочить.