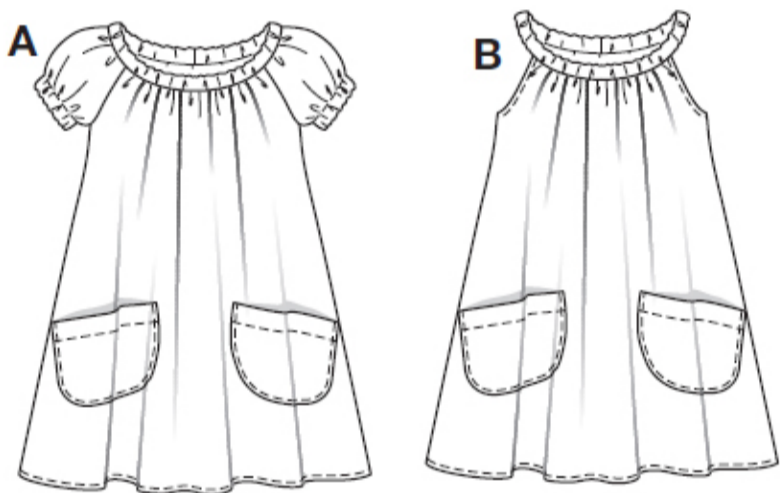


# 7815



## ДЕТАЛИ ВЫКРОЙКИ

A	B	1	Перед 1x
A	B	2	Спинка 1x
A		3	Рукав 2x
A	B	4	Бейка горловины 1x
A	B	5	Карман 2x

## ПЛАНЫ РАСКЛАДКИ НА ЛИСТАХ ВЫКРОЕК

### ПОДГОТОВИТЬ БУМАЖНУЮ ВЫКРОЙКУ

Максимально точно определите размер по таблице размеров Burda. Главное правило - для блуз, платьев, жакетов и пальто основной меркой является обхват груди, а для юбок и брюк - обхват бедер. В случае необходимости выкройку можно скорректировать на несколько сантиметров.

### АВ

Вырезать из листа выкроек нужного размера:  
для ПЛАТЬЯ А детали 1-5,  
для ПЛАТЬЯ В детали 1,2, 4 и 5

### ВЫКРОЙКУ УДЛИНИТЬ ИЛИ УКОРОТИТЬ

Наша выкройка предназначена женщинам ростом 168 см. Если Вы выше или ниже, то выкройку можно удлинить или укоротить до нужной длины по линиям, маркированным «здесь удлинять или укорачивать», что позволит сохранить правильные пропорции модели.

➤ Корректируйте выкройку только по определенным линиям и на одинаковое число сантиметров.

Это делается так:

Разрежьте выкройку по вычерченным вспомогательным линиям.

Для удлинения раздвиньте части детали выкройки на нужное число сантиметров.

Для укорачивания наложите части детали выкройки друг на друга на нужное число сантиметров и выровняйте боковые края.

## РАСКРОЙ

**Линия сгиба** – это вычерченная на детали выкройки пунктирная линия, которую при раскрое двойной детали следует совместить со сгибом ткани, а ни в коем случае не с линией шва или низа! На плане раскладки эта линия обозначает сгиб сложенной вдвое ткани.

Детали, вычерченные на плане раскладки пунктирной, накладывать на ткань стороной с надписями вниз.

Планы раскладки показывают наиболее рациональное расположение деталей бумажной выкройки на ткани.

### ПРИПУСКИ НА ШВЫ И ПОДГИБКУ НИЗА:

на подгибку низа, по срезам и на швы — 1,5 см (кроме подгибки низа рукавов у А и верхних срезов цельнокроеных обтачек карманов — там припуски уже учтены!)

### АВ

Вдвое складывать ткань лицевой стороной вовнутрь, совместив кромки. Детали бумажной выкройки приколоть согласно плану раскладки на изнаночную сторону ткани. Разметить припуски на швы и подгибку низа и выкроить детали по вычерченным линиям.

Деталь 4 выкроить в последнюю очередь следующим образом: лоскут ткани сложить по долевой нити пополам, совместить сгиб детали выкройки со сгибом ткани и выкроить деталь с припусками на швы.

## РАЗМЕТКА

### АВ

Перед раскроем переведите контуры деталей (линии швов и низа) и разметку (например, поперечные метки и линии совмещения карманов) на изнаночную сторону деталей кроя с помощью копировальной бумаги и зубчатого колесика или с помощью портновского мелка и булавок.

Линии совмещения карманов перевести на лицевую сторону ткани

сметочными

стежками.

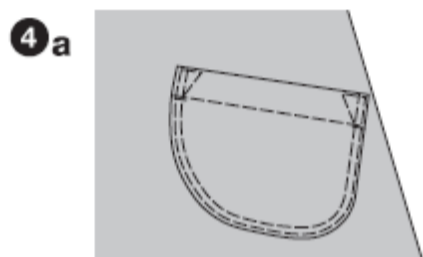
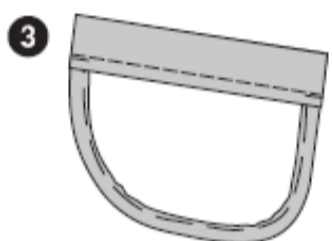
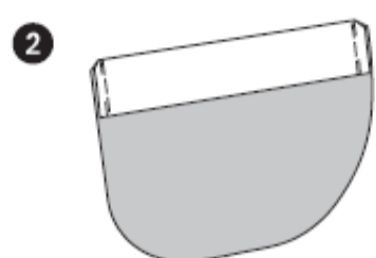
При стачивании складывать детали кроя лицевыми сторонами.

**АВ**

**ПЛАТЬЕ**

**Боковые швы**

❶ Перед сложить со спинкой лицевыми сторонами, сметать (контрольная метка 1) и стачать боковые срезы. Припуски швов разутюжить и обметать.

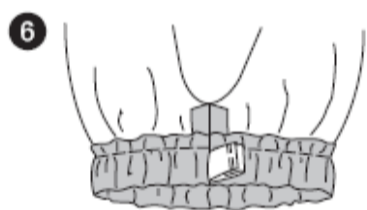
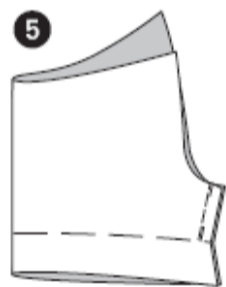


**Накладные карманы**

❷ Обметать срезы каждого кармана по периметру. Цельнокроеную обтачку верха отвернуть на лицевую сторону по ЛИНИИ СГИБА и притачать к боковым срезам кармана. Припуски у верхних уголков кармана срезать наискосок.

❸ Обтачку заметать на изнаночную сторону и приутюжить. Припуски по боковым и нижнему срезам кармана заметать на изнаночную сторону и приутюжить. Верхний край кармана отстрочить по разметке, настрачивая обтачку.

❹ Карманы наложить на перед по линиям совмещения, приметать и настрочить в край и на расстоянии 0,7 см. СОВЕТ: для прочности отстрочить дополнительно верхние уголки карманов по форме треугольника (4а)



**А**

**Швы рукавов**

❺ Каждый рукав сложить вдоль, лицевой стороной вовнутрь, и стачать срезы рукава до линии сгиба цельнокроеной обтачки низа (контрольная метка 2). На концах шва выполнить закрепки. Припуски шва разутюжить.

**Подгибка низа рукава/кулистка**

❻ Нижний срез обтачки обметать, обтачку отвернуть на изнаночную сторону по ЛИНИИ СГИБА и приметать. Рукав отстрочить на расстоянии 3,2 см от нижнего края, прихватывая обтачку. В кулиску с помощью английской булавки вдеть эластичную ленту нужной длины, концы ленты сшить. Открытый участок шва зашить вручную.

**Втачать рукава**

❼ Рукав сложить с платьем лицевыми сторонами и вколоть в пройму (контрольная метка 3), совместив поперечные метки у контрольной метки 4 на передке и рукаве, а также шов рукава с боковым швом. Рукав втачать. Припуски шва срезать близко к строчке, обметать вместе и заутюжить на рукав от среза горловины до начала скругления проймы.

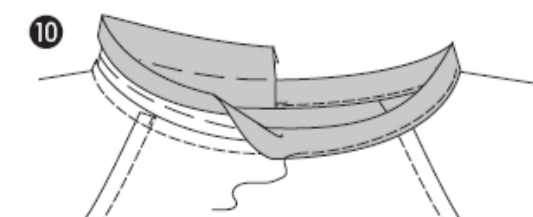
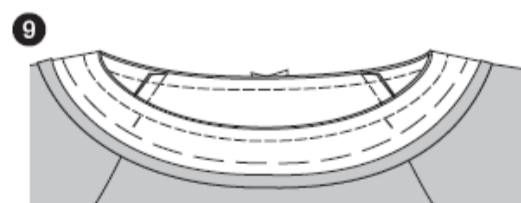
**Бейка горловины**

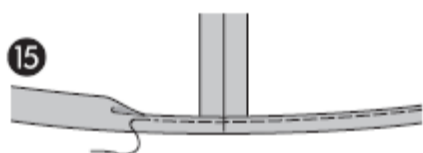
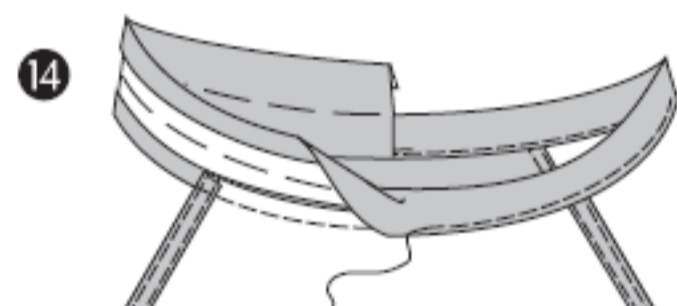
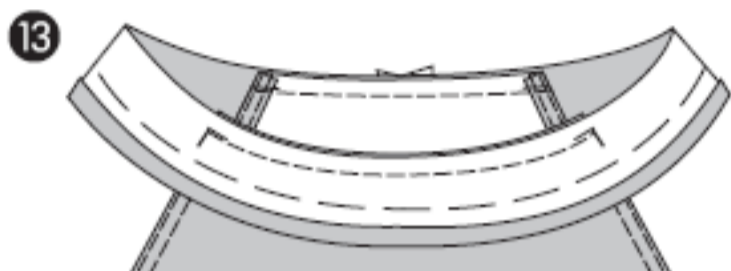
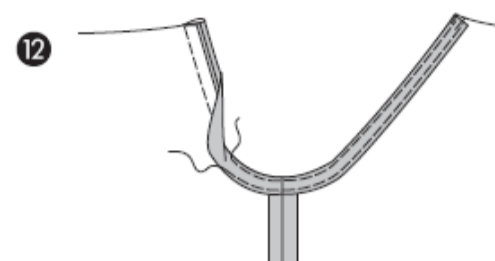
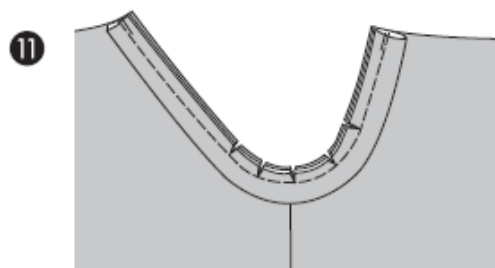
❽ Бейку сложить поперек пополам, лицевой стороной вовнутрь, и стачать концы до линии сгиба, выполнив на концах шва по закрепке. Припуски шва разутюжить.

❾ Бейку сложить с платьем лицевыми сторонами, совместив линии середины переда и спинки (контрольная метка 5), и приколоть к срезам горловины переда и спинки и верхним срезам рукавов, при этом поперечные метки бейки совмещаются со швами втачивания рукавов. Бейку втачать. Припуски шва срезать близко к строчке и заутюжить на бейку. Припуски по открытому срезу бейки заутюжить на изнаночную сторону.

❿ Бейку заметать на изнаночную сторону по ЛИНИИ СГИБА и приметать ее внутренний край надо швом втачивания. Приутюжить. С лицевой стороны платья отстрочить бейку близко к шву втачивания, прихватывая внутреннюю половинку бейки.

С помощью английской булавки вдеть в бейку эластичную ленту длиной ок. 79-82-85-88-91-94-97см. Платье примерить и отрегулировать длину ленты. Концы ленты сшить (см. рис. 6). Открытый участок шва зашить вручную.





## В

### Проймы/косые бейки

➤ Припуски по срезам пройм срезать до ширины 1см. Каждую косую бейку сложить вдоль пополам, изнаночной стороной вовнутрь, и приутюжить.

11 Каждую косую бейку сложить с платьем лицевым и сторонами и приметать, при этом открытые продольные срезы бейки лежат на припуске по срезу проймы. Косую бейку притачать на расстоянии 1см. припуски шва срезать близко к строчке, в местах скруглений надсечь.

12 Косые бейки заметать на изнаночную сторону и приутюжить. Проймы отстрочить в край и на расстоянии 0,7см, прихватывая бейки.

### Бейка горловины

На бейке выполнить средний задний шов — см. пункт и рис. 8.

Припуски шва разутюжить.

13 Бейку сложить с платьем лицевыми сторонами и приколоть, совместив линии середины переда и спинки (контрольная метка 5), а также поперечные метки бейки с краями пройм. На концах швов выполнить по закрепке.

Припуски швов срезать близко к строчке и заутюжить на бейку; далее заутюжить на изнаночную сторону припуск по открытому нижнему срезу бейки. Заутюжить на изнаночную сторону припуск по открытому верхнему срезу бейки (см. рис. 14).

14 Бейку сложить пополам по ЛИНИИ СГИБА и приметать к переду и спинке надо швами притачивания. Сметать открытые края половинок бейки. С лицевой стороны платья отстрочить бейку в край, прихватывая внутреннюю половинку и стачивая в край открытые продольные края бейки выше пройм.

Эластичная лента — см. пункт и рис. 10. Платье примерить и отрегулировать длину ленты. Концы ленты сшить. Открытый участок шва зашить вручную.

## АВ

### Подгибка низа

15 Припуск на подгибку низа заутюжить на изнаночную сторону, подвернуть, приметать и настрочить в край.