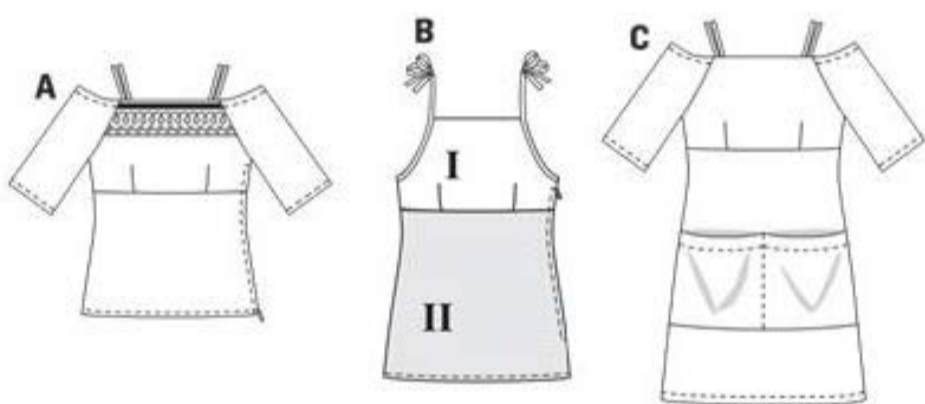


7221



ДЕТАЛИ ВЫКРОЙКИ

A	1	Перед 1x	
A	2	Спинка 1x	
A	B	Нижняя часть переда 1x	
A	B	Нижняя часть спинки 1x	
A	C	Рукав 2x	
A	C	Бретель 4x	
	B	Бретель 2x	
	B	C	Перед 1x
	B	C	Спинка 1x
	C	10	Переднее полотнище 1x
	C	11	Заднее полотнище 1x
	C	12	Карман 1x

ПЛАНЫ РАСКЛАДКИ НА ЛИСТАХ ВЫКРОЕК

Подготовить бумажную выкройку

Максимально точно определите размер по таблице размеров Burda. Главное правило - для блуз, платьев, жакетов и пальто основной меркой является обхват груди, а для юбок и брюк - обхват бедер. В случае необходимости выкройку можно скорректировать на несколько сантиметров.

АВС

Вырезать из листа выкроек для БЛУЗЫ А детали 1-6, для ТОПА В детали 3, 4 и 7-9, для ПЛАТЬЯ С детали 5, 6 и 8-12 нужного размера.

ВЫКРОЙКУ УДЛИНИТЬ ИЛИ УКОРОТИТЬ

Наша выкройка предназначена женщинам ростом 168 см. Если Вы выше или ниже, то выкройку можно удлинить или укоротить до

нужной длины по линиям, маркированным «здесь удлинять или укорачивать», что позволит сохранить правильные пропорции модели.

➤ Корректируйте выкройку только по определенным линиям и на одинаковое число сантиметров.

Это делается так:

Разрежьте выкройку по вычерченным вспомогательным линиям.

Для удлинения раздвиньте части детали выкройки на нужное число сантиметров.

Для укорачивания наложите части детали выкройки друг на друга на нужное число сантиметров и выровняйте боковые края.

РАСКРОЙ

Линия сгиба - это вычерченная на детали выкройки пунктирная линия, которую при раскрое двойной детали следует совместить со сгибом ткани, а ни в коем случае не с линией шва или низа! На плане раскладки эта линия обозначает сгиб сложенной вдвое ткани.

Детали, вычерченные на плане раскладки пунктирной, накладывать на ткань стороной с надписями вниз.

Планы раскладки показывают наиболее рациональное расположение деталей бумажной выкройки на ткани.

В

Ткань 1 и ткань 2

Детали 7, 8 и 9 выкроить из ткани 1, а детали 3 и 4 - из ткани 2.

С

На ткань в поперечную полосу наложить детали выкройки 8 и 9 и приколоть так, чтобы нижние боковые уголки деталей совмещались с одной и той же поперечной полосой раппорта узора. Детали выкройки 10 и 11, а также деталь 5 приколоть к ткани так, чтобы нижние края деталей совмещались с одной и той же поперечной полосой раппорта узора. Поперечные метки 5 на рукаве и передке должны совмещаться с одной и той же поперечной полосой раппорта узора. При раскрое обратите внимание на то, чтобы полосы на кармане (деталь 12) соответствовали полосам на передке (см. линии совмещения на детали 10).

АВС

Вдвое складывать ткань лицевой стороной внутрь, в один слой раскладывать ткань лицевой стороной вверх. Детали бумажной выкройки приколоть. Детали, выступающие на плане раскладки за сгиб ткани, выкроить в последнюю очередь из разложенного в один слой лоскута ткани.

ПРИПУСКИ НА ШВЫ И ПОДГИБКУ НИЗА:

1,5 см - на подгибку низа, по всем остальным срезам и на швы, кроме деталей 6 и 7 (припуски на швы уже учтены).

Контуры деталей (линии швов и низа) и разметку перевести на изнаночную сторону деталей кроя с помощью копировальной бумаги

ПОШИВ

При стачивании складывать детали края лицевыми сторонами.

Все линии разметки перевести на лицевую сторону деталей края сметочными стежками.

А

БЛУЗА

Защипы

1 Перед сложить по размеченной линии сгиба каждого защипа, изнаночной стороной вовнутрь, и проложить строчку вдоль сгиба на расстоянии 0,5 см. Защипы заутюжить вниз.

На спинке застрочить защипы так же и заутюжить их вниз.

2 Вытачки на груди стачать к вершинам. Концы ниток связать. Глубины вытачек заутюжить к линии середины переда.

Рельефные швы

3 Перед сложить с нижней частью переда лицевыми сторонами, приметать (контрольная метка 1) и притачать. Припуски шва срезать близко к строчке, обметать вместе и заутюжить вверх.

Спинку притачать к нижней части спинки так же (контрольная метка 2).

Верхний край

4 Припуски по верхним срезам переда и спинки заутюжить на изнаночную сторону, подвернуть и приметать. Мерное кружево наложить на перед и спинку вдоль верхнего края, приметать и настрочить вдоль фестончатых краев, прихватывая припуск по верхнему срезу (4а).

Левый боковой шов

5 Перед сложить со спинкой лицевыми сторонами и сметать левые боковые срезы по всей длине (контрольная метка 3). Срезы стачать от верхнего края блузы до метки разреза (стрелка). Сделать закрепки. Припуски шва обметать и разутюжить. Наметку из разреза удалить.

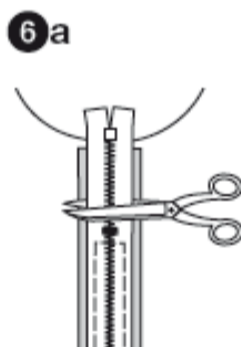
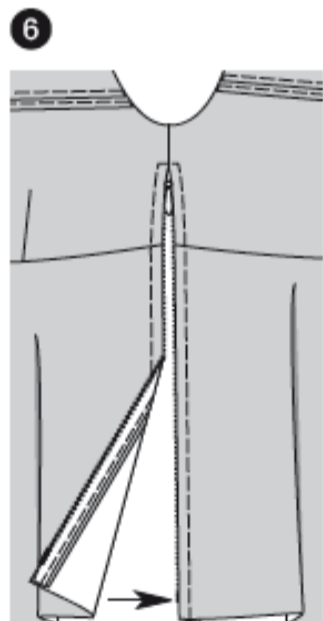
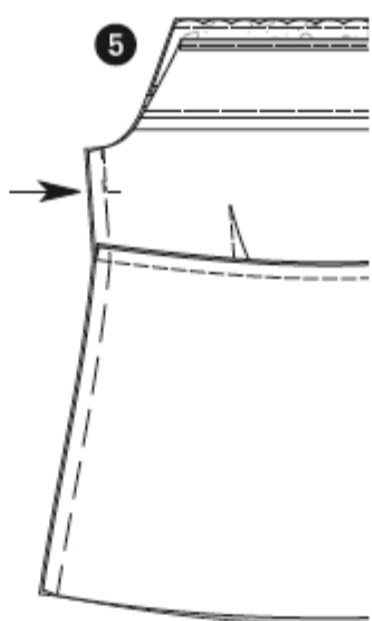
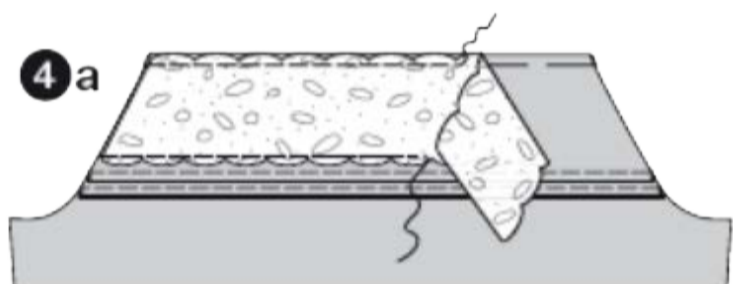
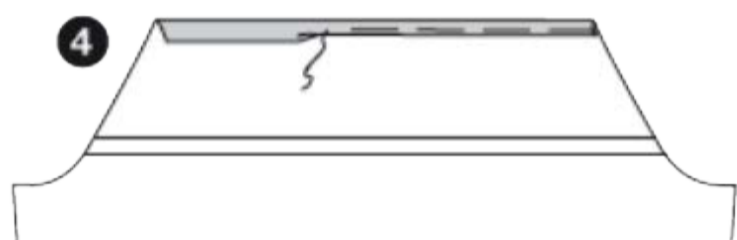
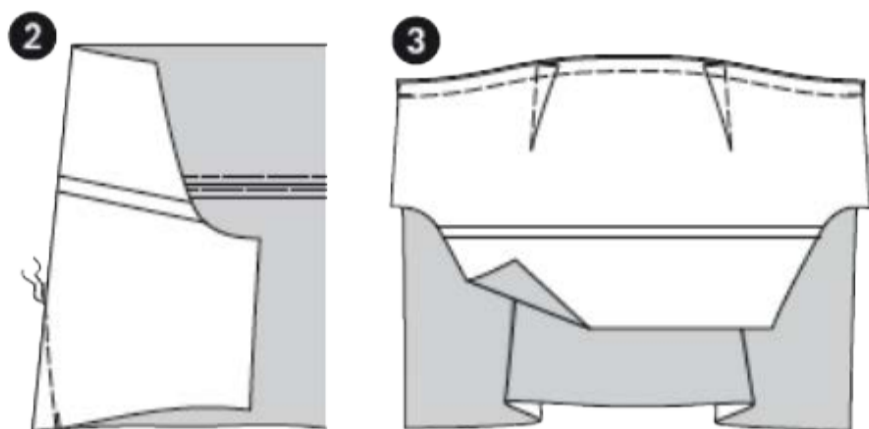
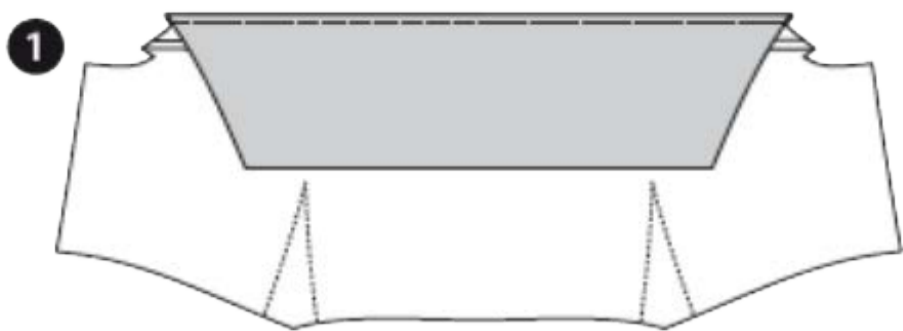
Застежка на молнию

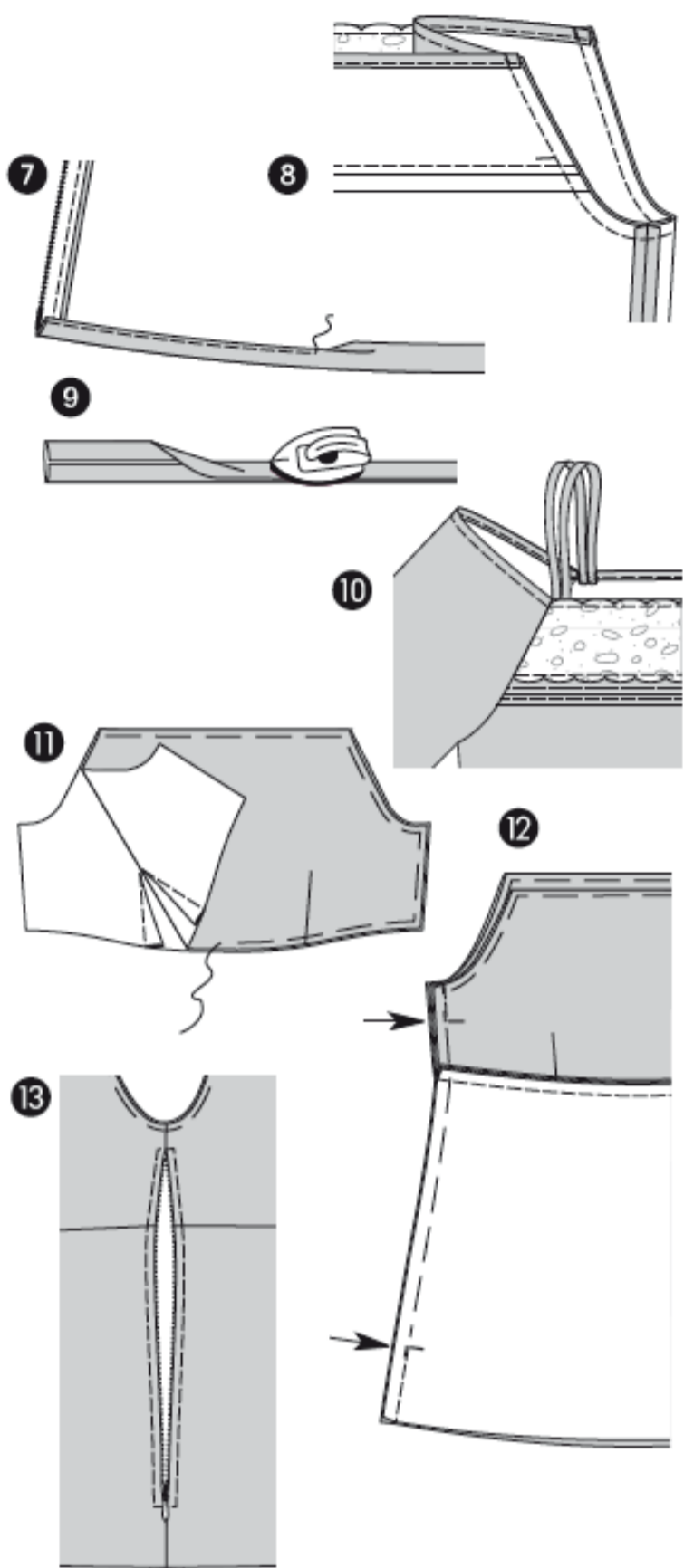
6 Застежку-молнию приметать под края разреза так, чтобы зубчики не были видны, при этом зубчики начинаются на 1,5 см выше нижнего среза (стрелка). Застежку-молнию притачать лапкой для притачивания застежек-молний или пришить вручную стежком «назад иголку».

Конец слишком длинной застежки-молнии срезать на см. выше метки разреза и сделать на застежке-молнии прочную нитяную закрепку (6а).

Правый боковой шов

Перед сложить со спинкой лицевыми сторонами, сметать правые боковые срезы (контрольная метка 3) и стачать их. Припуски шва обметать и разутюжить.





Рельефные швы переда и спинки - см. пункт и рис. 3.

Левый боковой шов / разрез

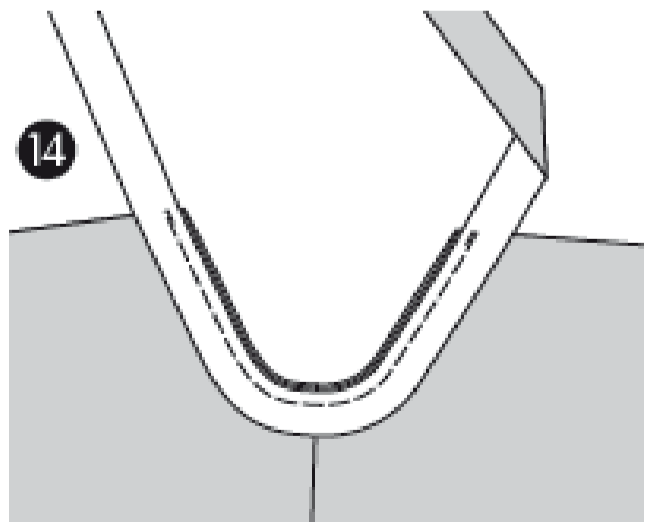
12 Перед сложить со спинкой лицевыми сторонами и сметать левые боковые срезы по всей длине (контрольная метка 6), совместив концы поперечных рельефных швов. Срезы стачать вверху и внизу до меток разреза (стрелки). Сделать закрепки. Разрез оставить сметанным. Припуски швов обметать и разутюжить. Наметку из разреза удалить.

Застежка на молнию

13 Застежку-молнию приметать под края разреза так, чтобы зубчики были не видны, и притачать лапкой для притачивания застежек-молний или пришить вручную стежками «назад иголку».

Правый боковой шов

Перед сложить со спинкой лицевыми сторонами, сметать (контрольная метка 6) и стачать правые боковые срезы, совместив концы поперечных рельефных швов. Припуски шва обметать и разутюжить.



Подгибка низа

7 Припуск на подгибку низа заутюжить на изнаночную сторону, подвернуть, приметать и настрочить в край.

Рукава

Припуски по верхним срезам рукавов настрочить - см. пункт и рис. 7.

Каждый рукав сложить вдоль, лицевой стороной вовнутрь, и стачать **нижние срезы** (контрольная метка 4). Припуски шва обметать и разутюжить.

Подгибка низа рукава - см. пункт и рис. 7.

Рукава втачать

8 Каждый рукав сложить с блузой лицевыми сторонами и вколоть в открытую пройму, совместив поперечные метки 5 на рукаве и переда, а также шов рукава с боковым швом. Рукав вметать и втачать. Припуски шва срезать близко к строчке, обметать вместе и заутюжить на рукав. Концы шва пришить у верхних краев переда и спинки вручную.

А

Бретели

9 Продольные срезы каждой бретели заутюжить к линии середины. Бретель сложить вдоль пополам, изнаночной стороной вовнутрь, и стачать продольные края в край. Сгиб отстрочить в край. Концы обметать.

10 Бретели сложить попарно. Концы каждой пары бретелей приколоть под верхние края переда и спинки у шва втачивания рукава. После примерки пришить концы бретелей вручную.

В

ТОП

Вытачки на груди **стачать и приутюжить** - см. пункт и рис. 2.

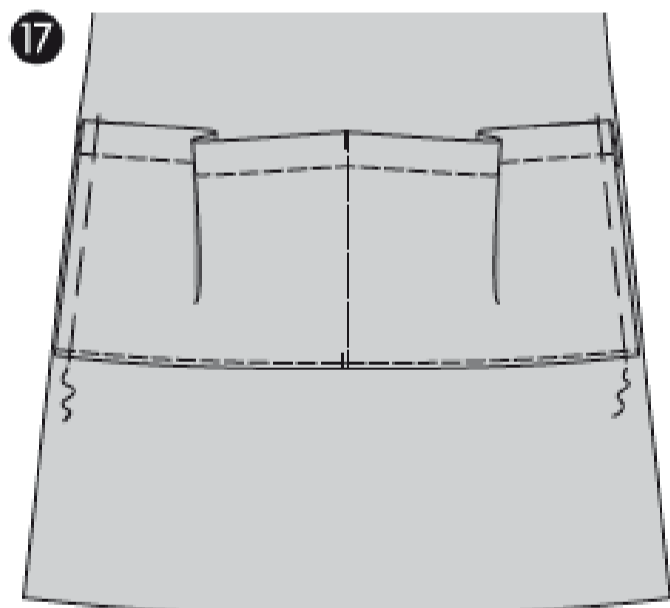
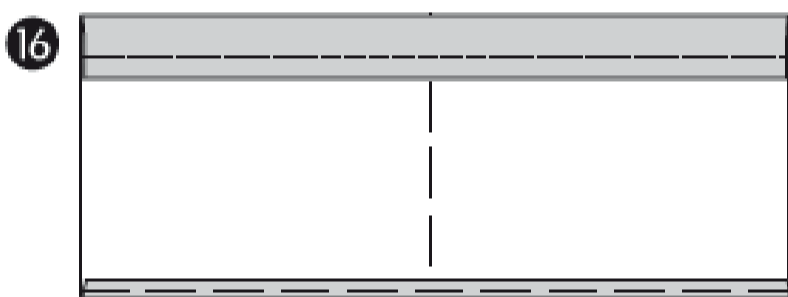
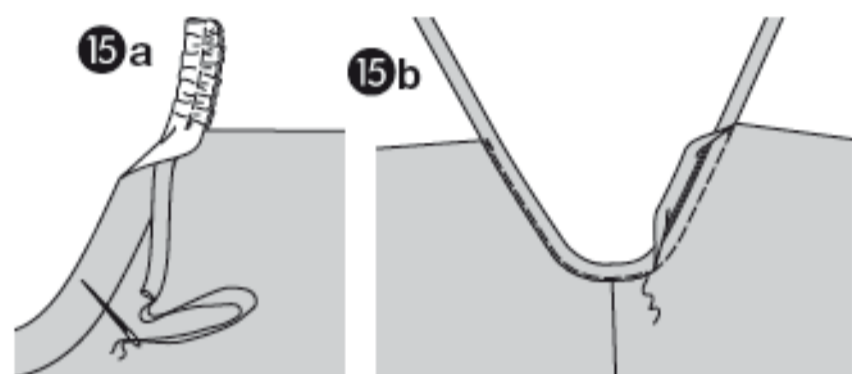
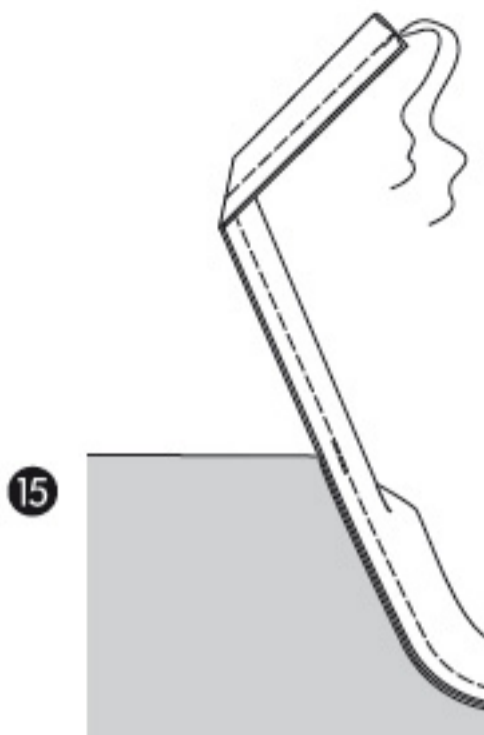
11 Перед сложить по линии сгиба, изнаночной стороной вовнутрь, и сметать срезы. Приутюжить. Спинку сложить так же и сметать срезы.

Далее детали обрабатывать как однослойные.

Проймы окантовать / бретели

Срезать припуски по срезам пройм.

14 Каждую бретель сложить с топом лицевыми сторонами и приметать к срезу проймы, оставив концы бретели выступающими за верхние края переда и спинки. Бретели притачать на расстоянии 0,7 см.



15 Каждую бретель сложить вдоль, лицевой стороной вовнутрь, и проложить строчку на расстоянии 0,7 см от сгиба. Припуски шва срезать близко к строчке, но на одном конце шва оставить нитки длинными. Одну нитку продеть в широкое ушко штопальной иглы, концы ниток крепко связать. Иглу протащить сквозь бретель ушком вперед (15а).

Бретель на участке проймы отвернуть на изнаночную сторону, обогнув припуски шва, подвернуть, приметать над швом притачивания и притачать (15б). Концы бретели связать.

Подгибка низа - см. пункт и рис. 7.

С

ПЛАТЬЕ

Вытачки на груди стачать и приутюжить - см. пункт и рис. 2.

Перед и спинку сложить и сметать срезы - см. пункт и рис. 11.

Далее детали обрабатывать как **однослойные**.

Поперечные рельефные швы переда и спинки - см. пункт и рис. 3.

Накладной карман

16 Цельнокроеную обтачку верха обметать, отвернуть на изнаночную сторону по ЛИНИИ СГИБА, отвернуть на изнаночную сторону и приметать. Карман отстрочить по разметке, настрачивая обтачку. Припуск по нижнему срезу обметать и заметать на изнаночную сторону. На кармане и платье разметить линию середины переда.

17 Карман наложить на перед по линиям совмещения, приколоть и приметать по боковым краям и нижнему краю. Нижний край кармана настрочить в край. Карман приколоть по линии середины переда, слегка припосадив верхние края половинок кармана. Карман настрочить по линии середины переда.

Выполнить **левый боковой шов и притачать застежку-молнию** - см. пункты и рис. 12 и 13.

Правый боковой шов

Перед сложить со спинкой лицевыми сторонами и сметать правые боковые срезы (контрольная метка б), совместив концы поперечных рельефных швов. Срезы стачать. Припуски шва обметать и разутюжить.

Подгибка низа - см. пункт и рис. 7.

Рукава сшить и втачать так же, как у БЛУЗЫ А (см. пункт и рис. 8).

Бретели - см. пункты и рис. 9 и 10.