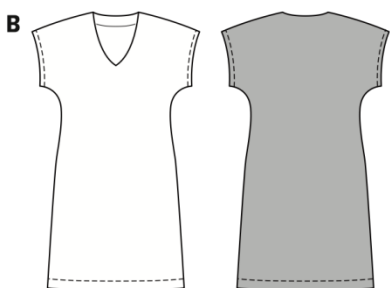
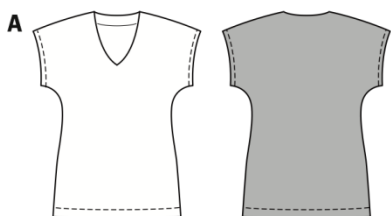


7646



ДЕТАЛИ ВЫКРОЙКИ

- A В 1 Перед 1х
- A В 3 Спинка 1х
- A В 4 Обтачка горловины переда 1х
- A В 5 Обтачка горловины спинки 1х

ПЛАНЫ РАСКЛАДКИ НА ЛИСТАХ ВЫКРОЕК

ПОДГОТОВИТЬ БУМАЖНУЮ ВЫКРОЙКУ

Максимально точно определите размер по таблице размеров Burda. Главное правило - для блуз, платьев, жакетов и пальто основной меркой

является обхват груди, а для юбок и брюк - обхват бедер. В случае необходимости выкройку можно скорректировать на несколько сантиметров.

АВ

Выкроить из листа выкроек детали нужного размера:
для ПУЛОВЕРА А и ПЛАТЬЯ В детали 1 и 3-5.

ВЫКРОЙКУ УДЛИНИТЬ ИЛИ УКОРОТИТЬ

Наша выкройка предназначена для женщин ростом 168 см. Если Вы выше или ниже, то выкройку можно удлинить или укоротить до нужной длины по линиям, маркированным «здесь удлинять или укорачивать», что позволит сохранить правильные пропорции модели.

➤ Корректируйте выкройку только по определенным линиям и на одинаковое число сантиметров.

Это делается так:

Разрежьте выкройку по вычерченным вспомогательным линиям.

Для удлинения раздвиньте части детали выкройки на нужное число сантиметров.

Для укорачивания наложите части детали выкройки друг на друга на нужное число сантиметров и выровняйте боковые края.

РАСКРОЙ

Линия сгиба – это вычерченная на детали выкройки пунктирная линия, которую при раскрое двойной детали следует совместить со сгибом ткани, а ни в коем случае не с линией шва или низа! На плане раскладки эта линия обозначает сгиб сложенной вдвое ткани.

АВ

Планы раскладки показывают наиболее рациональное расположение деталей бумажной выкройки на ткани.

ПРИПУСКИ НА ШВЫ И ПОДГИБКУ НИЗА:

3 см - на подгибку низа;

1,5 см - на швы и по всем остальным срезам.

Вдвое складывать ткань лицевой стороной вовнутрь, совместив кромки. Детали бумажной выкройки приколоть согласно плану раскладки на изнаночную сторону ткани. Разметить припуски на швы и подгибку низа и выкроить детали по вычерченным линиям.

РАЗМЕТКА

АВ

Перед раскроем переведите контуры деталей (линии швов и низа) и разметку (например, поперечные метки и линии совмещения карманов) на изнаночную сторону деталей кроя с помощью копировальной бумаги и зубчатого колесика или с помощью портновского мелка и булавок.

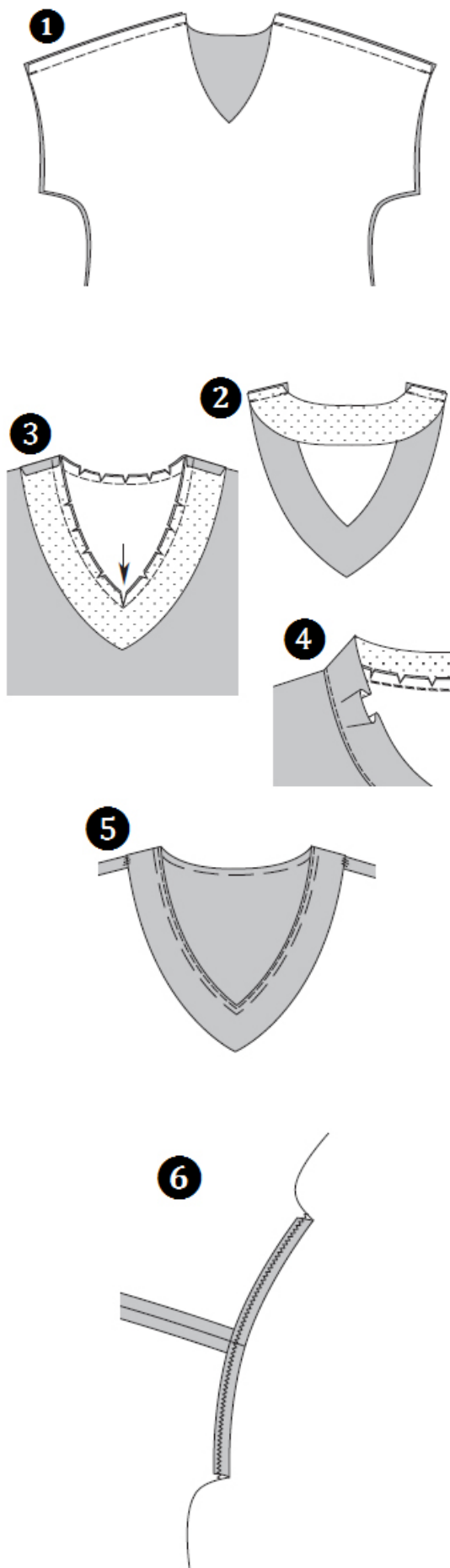
Линии совмещения карманов перевести на лицевую сторону ткани сметочными стежками.

ПРОКЛАДКА

АВ

Выкроить из прокладки обтачки горловины переда и спинки и приутюжить их к соответствующим деталям кроя с изнаночной стороны. Перевести на прокладку линии швов.

При стачивании складывать детали края лицевыми сторонами.



**АВ
ПОЛУВЕР/ПЛАТЬЕ**

Плечевые швы

❶ Перед сложить со спинкой лицевыми сторонами и стачать плечевые срезы (контрольная метка 1). Припуски швов разутюжить и обметать.

Горловина / обтачка

❷ Обтачку горловины спинки сложить с обтачкой горловины переда лицевыми сторонами и стачать плечевые срезы (контрольная метка 2).

Припуски швов разутюжить. Обметать внутренний срез обтачки.

❸ Обтачку сложить с изделием лицевыми сторонами и приколоть к срезу горловины, совместив плечевые швы. Обтачку притачать. Припуски шва срезать близко к строчке и несколько раз надсечь. Припуск шва надсечь к строчке точно по линии середины переда (стрелка).

❹ Обтачку отвернуть вверх надо швом притачивания. Припуски шва заутюжить на обтачку. Обтачку настрочить на припуски шва близко к шву.

❺ Обтачку заметать на изнаночную сторону и приутюжить. Обтачку пришить к припускам плечевых швов.

Подгибка низа рукава/кулиски

❻ Припуск на подгибку низа каждого цельнокроеного рукава заметать на изнаночную сторону и приутюжить, подвернуть, приметать и настрочить в край.



Боковые швы

7 Перед сложить со спинкой лицевыми сторонами, сметать (контрольная метка 3) и стачать боковые срезы. Припуски швов разутюжить и обметать.



8 Припуск на подгибку низа блузки заутюжить на изнаночную сторону, подвернуть, приметать и настрочить в край.