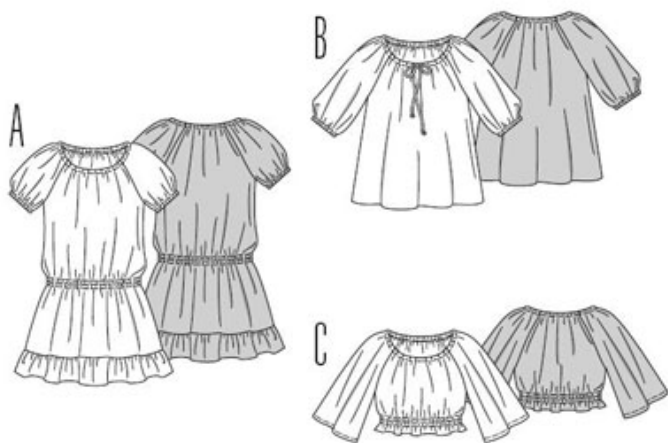




# 7554



## ДЕТАЛИ ВЫКРОЙКИ

A	B	C	1	Перед 1x
A	B	C	2	Спинка 1x
A	B		3	Рукав 2x
A			4	Оборка 2x
	B		5	Завязка 2x
	C		6	Рукав 2x

ПЛАНЫ РАСКЛАДКИ НА ЛИСТАХ ВЫКРОЕК

## ПОДГОТОВИТЬ БУМАЖНУЮ ВЫКРОЙКУ

Максимально точно определите размер по таблице размеров Burda. Главное правило - для блуз, платьев, жакетов и пальто основной меркой является обхват груди, а для юбок и брюк - обхват бедер. В случае необходимости выкройку можно скорректировать на несколько сантиметров.

### АВС

Вырезать из листа выкроек детали нужного размера:

для ПЛАТЬЯ А детали 1 -4;

для БЛУЗЫ В детали 1-3 и 5;

для БЛУЗЫ С детали 1,2 и 6.

## **ВЫКРОЙКУ УДЛИНИТЬ ИЛИ УКОРОТИТЬ**

Наша выкройка предназначена для женщин ростом 168 см. Если Вы выше или ниже, то выкройку можно удлинить или укоротить до нужной длины по линиям, маркированным «здесь удлинять или укорачивать», что позволит сохранить правильные пропорции модели.

➤ Корректируйте выкройку только по определенным линиям и на одинаковое число сантиметров.

### **Это делается так:**

Разрежьте выкройку по вычерченным вспомогательным линиям.

**Для удлинения** раздвиньте части детали выкройки на нужное число сантиметров.

**Для укорачивания** наложите части детали выкройки друг на друга на нужное число сантиметров и выровняйте боковые края.

## **РАСКРОЙ**

**Линия сгиба** – это вычерченная на детали выкройки пунктирная линия, которую при раскрое двойной детали следует совместить со сгибом ткани, а ни в коем случае не с линией шва или низа! На плане раскладки эта линия обозначает сгиб сложенной вдвое ткани.

### **АВ**

Планы раскладки показывают наиболее рациональное расположение деталей бумажной выкройки на ткани.

### **ПРИПУСКИ НА ШВЫ И ПОДГИБКУ НИЗА:**

1,5 см - на подгибку низа и по всем срезам и на швы, кроме детали 5 (там припуски уже учтены).

### **Раскрой из сложенной вдвое ткани:**

Ткань сложить вдоль пополам, лицевой стороной вовнутрь, совместив кромки. Детали выкройки приколоть

на изнаночную сторону ткани согласно плану раскладки. Припуски на швы и подгибку низа вычертить непосредственно на ткани. Детали выкроить по вычерченным линиям.

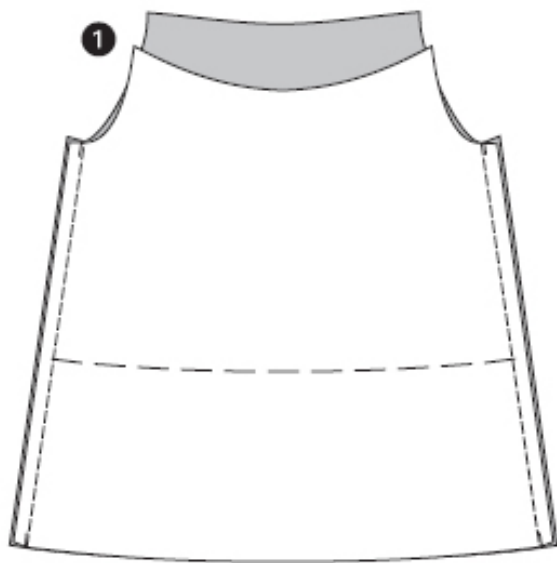
## **РАЗМЕТКА**

### **АВС**

Перед раскроем переведите контуры деталей (линии швов и низа) и разметку (например, поперечные метки и линии совмещения карманов) на изнаночную сторону деталей кроя с помощью копировальной бумаги и зубчатого колесика или с помощью портновского мелка и булавок.

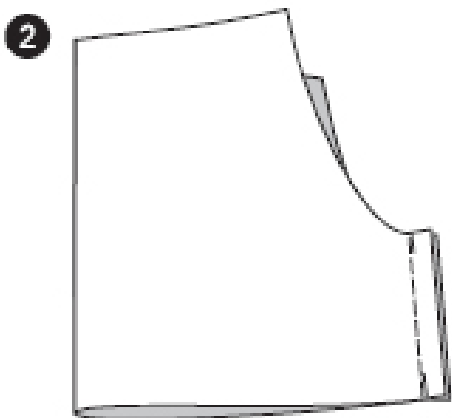
Линии совмещения карманов перевести на лицевую сторону ткани сметочными стежками.

При стачивании складывать детали кроялицевыми сторонами.



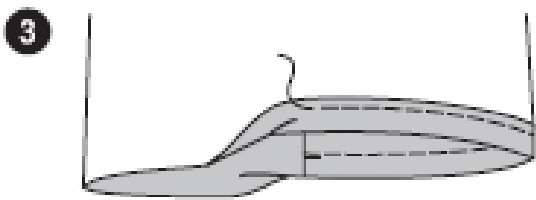
**АВ**  
**БЛУЗА/ПЛАТЬЕ**  
**Боковые швы**

**1** Перед сложить со спинкойлицевыми сторонами, сметать и стачать боковые срезы (контрольная метка 1). Припуски каждого шва срезать близко к строчке, обметать вместе и заутюжить на спинку.



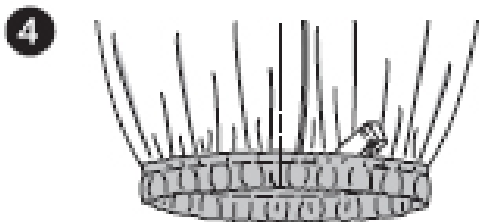
**Рукава**

**2** Рукав сложить вдоль,лицевой стороной вовнутрь, и сметать срезы рукава (контрольная метка АВ 2, С 3). Припуски шва срезать близко к строчке, обметать вместе и заутюжить в одну сторону.

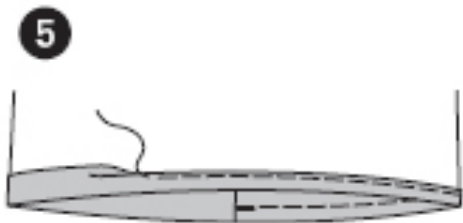


**АВ**  
**Кулилка/нижний край рукава**

**3** Припуск по нижнему срезу рукава обметать, заутюжить на изнаночную сторону и настрочить на расстоянии 1 см, оставив открытым участок шва для вдевания эластичной ленты. На концах шва сделать закрепки.

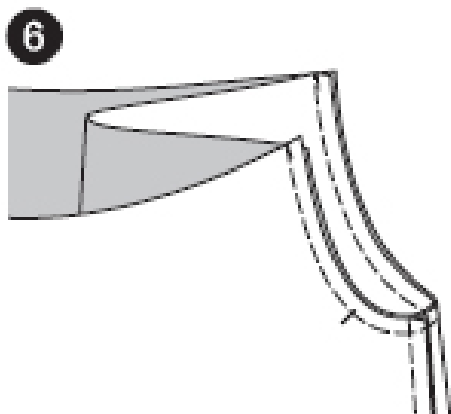


**4** В кулиску вдеть с помощью английской булавки отрезок эластичной ленты нужной длины. Концы ленты сшить. Открытый участок шва зашить.



## С Подгибка низа рукава

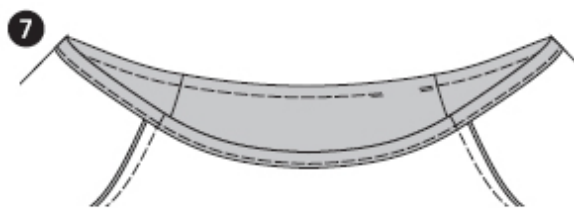
⑤ Припуск на подгибку низа рукава заутюжить на изнаночную сторону, подвернуть, приметать и настрочить в край.



## АВС Рукава втачать

⑥ Рукав сложить с изделием лицевыми сторонами и вколоть в пройму. Совмещаться должны: поперечная метка 4 на рукаве и переду, шов рукава с боковым швом. Рукав вметать и втачать.

Припуски шва срезать близко к строчке и обметать вместе.



## АС Горловина / кулиска

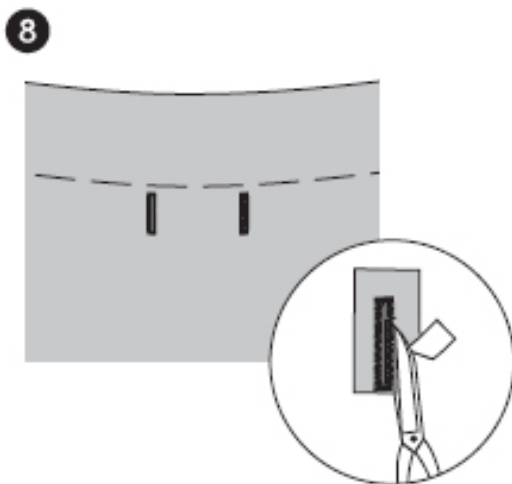
⑦ Припуск по срезу горловины обметать, заутюжить на изнаночную сторону и настрочить на расстоянии 1 см, оставив открытым участок шва для вдевания эластичной ленты. На концах шва сделать закрепки.

Эластичная лента - см. пункт и рис. 4.

Длина кулиски в готовом виде:

для размеров 36—38—40—42—44—46

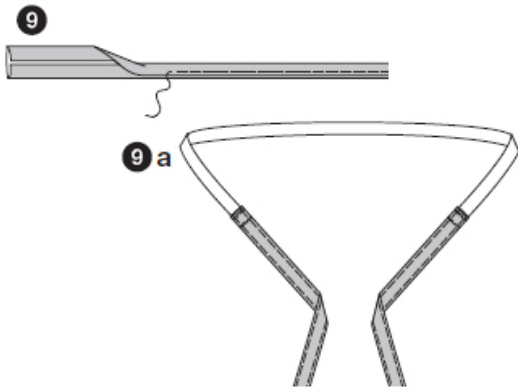
72—73—74—75—76—77 см.



## В Горловина / кулиска с завязками

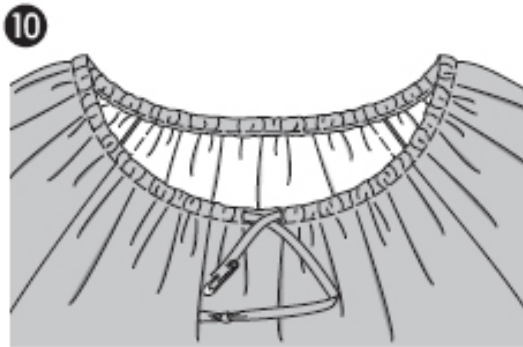
⑧ ПРОРЕЗЫ для вдевания завязки обметать на переду по разметке, как петли, подложив с изнаночной стороны по лоскутку ткани. После выполнения прорезов осторожно срезать лоскутки ткани близко к стежкам.

Припуск по срезу горловины обметать, заутюжить на изнаночную сторону и настрочить на расстоянии 1 см (см. рисунок 7).



### Завязки

**9** На каждой завязке заутюжить продольные срезы к линии середины, завязку сложить вдоль пополам, изнаночной стороной вовнутрь, и стачать в край продольные края. Завязки притачать к концам эластичной ленты длиной 55 см (9а).

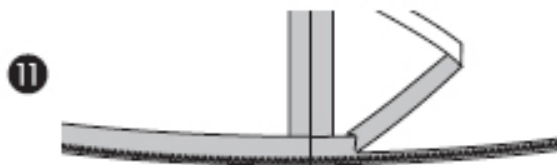


**10** Эластичную ленту с завязками вдеть через прорезы в кулиску горловины с помощью английской булавки. На концах завязок завязать по узелку.

### ВС

#### Подгибка низа

**11** Припуск на подгибку низа заутюжить на изнаночную сторону, вдоль нижнего края с лицевой стороны проложить плотную узкую зигзагообразную строчку. С изнаночной стороны изделия осторожно срезать излишний припуск близко к строчке.



**СОВЕТ:** предварительно попробуйте на ненужном лоскуте. Используйте нитки для машинной вышивки и штопки. Установите оптимальное натяжение нитки в швейной машине.

### А

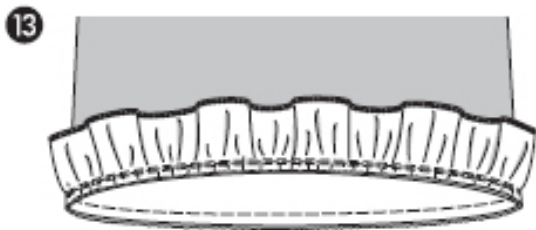
#### Оборка

Детали оборки сложить лицевыми сторонами и выполнить боковые швы. Припуски швов разутюжить и обметать.

**Подгибка низа** - см. пункт и рис. 11.

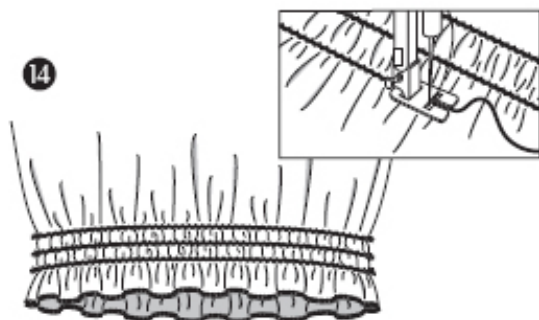


**12** Оборку присборить по верхнему срезу, проложив две параллельные строчки крупным стежком. Оборку стянуть на нижние нитки до длины нижнего среза платья. Концы ниток связать. Сборки распределить равномерно.



**13** Оборку сложить с платьем лицевыми сторонами и приметать к его нижнему срезу, совместив боковые швы. Притачать. Припуски шва срезать близко к строчке, обметать вместе и заутюжить на платье.

## АС Буфы



**14** Резиновые жилки наложить на изнаночную сторону изделия в 3 ряда с интервалом 1 см. Поверх каждой жилки проложить зигзагообразную строчку с такой шириной стежка, чтобы игла ни в коем случае не проколола жилку - иначе буфы не получатся. Начать и закончить строчку у бокового шва. Концы ниток вытянуть на изнаночную сторону. Изделие стянуть на резиновые жилки до нужной ширины. На концах резиновых жилок завязать по тугому узелку.